



KARABÜK ÜNİVERSİTESİ

İNSAN VE TOPLUM BİLİMLERİ FAKÜLTESİ



**2025 YILI
BİRİM FAALİYET RAPORU**

2026 OCAK

BİRİM YÖNETİCİSİNİN SUNUŞU

5018 Sayılı Kamu Mali Yönetimi ve Kontrol Kanununun 41. Maddesine bağlı kalınarak, Maliye Bakanlığı tarafından düzenlenen ve Kamu İdarelerince hazırlanması istenen Faaliyet Raporları Hakkındaki Yönetmelik çerçevesinde hazırlanan 2025 yılı Faaliyet Raporu, Fakültemizde bir yıl içinde yapılanlar ile nerede olduğumuzu ve nereye ulaşmak istediğimizi, ayrıca artılarımız ve eksilerimizin neler olduğunu gösteren bir çalışmadır.

Fakültemizin evrensel eğitim ve öğretim ilkeleri doğrultusunda çağdaş ve toplumun ihtiyaç duyduğu insan gücünü hazırlayabilmesi; ulusal ve uluslararası düzeyde saygın eğitim kurumları arasında yer alabilmesi, ihtiyaç duyulan maddi ve manevi kaynakların temin edilmesi, ayrıca akademik ve idari personelin kendisinden beklenen görevleri zamanında ve etkin bir şekilde yerine getirmeleri ile mümkün olacaktır.

2025 yılında Fakültemizdeki akademik ve idari faaliyetler ile fiziki mekanların iyileştirilmesi için yapılan çalışmalar hakkında durumu genel olarak ortaya koymaya yarayan Faaliyet Raporu gelecek dönem için de yapılması planlanan çalışmalara rehber olacak ve eğitim öğretim hazırlıklarımıza katkı sağlayacaktır.

Tüm akademik ve idari personele bu çalışmaların başarıya ulaşması için gösterdikleri özveri ve çalışmalarından dolayı teşekkür ederim.

Prof. Dr. Muhittin KAPANŞAHİN

Dekan

İÇİNDEKİLER

| | |
|---|----------------------------------|
| BİRİM YÖNETİCİSİNİN SUNUŞU..... | HATA! YER İŞARETİ TANIMLANMAMIŞ. |
| İÇİNDEKİLER..... | iii |
| I. GENEL BİLGİLER..... | 5 |
| A. MİSYON VE VİZYON | 5 |
| B. YETKİ, GÖREV VE SORUMLULUKLAR | 5 |
| C. İDAREYE İLİŞKİN BİLGİLER..... | 6 |
| 1. Fiziksel Yapı..... | 6 |
| 1.1. Toplam Kapalı Alan (m ²) | 6 |
| 1.2. Eğitim Alanları | 6 |
| 1.3. Sosyal Alanlar | 7 |
| a. Kantin ve Kafeterya, Spor Tesisi | 7 |
| b. Toplantı – Konferans Salonları | 7 |
| 1.4. Hizmet Alanları | 7 |
| a. Personel Hizmet Alanları..... | 7 |
| b. Diğer Hizmet Alanları | 7 |
| 2. Teşkilat Yapısı (Hiyerarşik yapı ve raporlama ilişkisini gösteren birim organizasyon şeması eklenir.) | 8 |
| 3. Teknoloji ve Bilişim Altyapısı | 9 |
| a. Kullanılan Yazılımlar | 9 |
| b. Taşınırlar (Taşınırlar listesi, TKYS üzerinden alınarak eklenebilir.)..... | 9 |
| 4. İnsan Kaynakları..... | 10 |
| 4.1. Akademik Personel Sayıları..... | 10 |
| 4.2. Yabancı Uyruklu Akademik Personel Sayıları | 10 |
| 4.3. Gelen Akademik Personel Sayıları | 10 |
| 4.4. KBÜ Dışında Görevlendirilen Akademik Personel Sayıları | 11 |
| 4.5. Başka Üniversiteden Birimde Görevlendirilen Akademik Personel Sayıları..... | 11 |
| 4.6. Akademik Personelin Yaş İtibariyle Dağılımı | 12 |
| 4.7. İdari Personel Sayıları..... | 12 |
| 4.8. İdari Personelin Eğitim Durumu..... | 13 |
| 4.9. İdari Personelin Hizmet Süresi | 13 |
| 4.10. İdari Personel Yaş Aralığı..... | 14 |
| 4.11. İdari Personel Eğitim Faaliyetleri | 14 |
| 4.12. Kısmi Zamanlı Öğrenci Sayıları | 14 |
| 4.13. İş Kur Gençlik Programı Öğrenci Sayıları | 15 |
| 5. Sunulan Hizmetler..... | 15 |
| 5.1. EĞİTİM-ÖĞRETİM..... | 15 |
| a. Öğrenci Sayıları | 15 |
| b. Yabancı Uyruklu Öğrenci Sayıları..... | 16 |
| c. Uluslararası Öğrenci Değişim Programlarına Katılan Öğrenci Sayıları..... | 16 |
| d. Uluslararası Öğretim Elemanı Değişim Programlarına Katılan Öğretim Elemanı Sayıları..... | 16 |
| e. Yatay/Dikey Geçiş Yapan Öğrenci Sayıları..... | 16 |
| f. Mezun Olan Öğrenci Sayıları | 17 |
| g. Disiplin Cezası Alan Öğrenci Sayıları | 17 |
| 5.2. ARAŞTIRMA-GELİŞTİRME (Harcama biriminin bilimsel araştırmaya yönelik yaptığı faaliyetlere yer verilir.) 18 | |
| a. Bilimsel Yayın Sayıları | 18 |
| b. Akademik Teşvik Ala Öğretim Elemanı Sayısı (2024 yılında) | 18 |
| c. Bilimsel Ödül Sayıları | 19 |
| d. Ünvani Yükselen Öğretim Üyesi Sayıları..... | 19 |
| e. Döner Sermaye Faaliyetleri | 19 |
| f. Proje Bilgileri | 20 |
| 5.3. TOPLUMSAL KATKI / SOSYAL FAALİYETLER (Birimin 2025 takvim yılında toplumsal katkı sosyal faaliyetler alanı özelinde gerçekleştirdiği hizmetlere yer verilir.) | 20 |
| a. Düzenlenen Bilimsel Toplantılar-Etkinlikler-Sosyal Faaliyetler..... | 20 |
| b. Dezavantajlı Gruplara Yönelik Yapılan Faaliyetler, Toplumsal Düzeyde Koruyucu Sağlık Hizmetlerini Tanıtıcı Faaliyetler, Sosyal Sorumluluk Projeleri vb. Gibi Diğer Hizmet ve Faaliyetler | 21 |
| c. Sürdürülebilirlik Kapsamında Yapılan Faaliyetler | 21 |
| D. İDARİ HİZMETLER..... | 22 |
| E. İÇ KONTROL SİSTEMİ | 22 |
| F. DİĞER HUSUSLAR | 22 |
| II. AMAÇLAR VE HEDEFLER..... | 22 |

| | | |
|--------------|---|-----------|
| A. | TEMEL POLİTİKA VE ÖNCELİKLER | 22 |
| B. | BİRİMİN 2026-2030 STRATEJİK PLAN DÖNEMİ MİSYON, VİZYON, AMAÇ VE HEDEFLERİ | 22 |
| C. | DİĞER HUSUSLAR | 22 |
| III. | FAALİYETLERE İLİŞKİN BİLGİ VE DEĞERLENDİRMELER..... | 23 |
| A. | MALİ BİLGİLER | 23 |
| 1. | <i>Bütçe Uygulama Sonuçları</i> | 23 |
| 1.1. | Bütçe Giderleri | 23 |
| a. | Birim Giderleri | 23 |
| 2. | <i>Temel Mali Tablolara İlişkin Açıklamalar</i> | 24 |
| 3. | <i>Mali Denetim Sonuçları</i> | 24 |
| 4. | <i>Performans Denetim Sonuçları</i> | 24 |
| 5. | <i>Diğer Hususlar</i> | 24 |
| IV. | KURUMSAL KABİLİYET VE KAPASİTENİN DEĞERLENDİRİLMESİ | 25 |
| A. | GÜÇLÜ YÖNLER | 25 |
| B. | GELİŞMEYE AÇIK YÖNLER | 25 |
| C. | DEĞERLENDİRME | 25 |
| V. | ÖNERİ VE TEDBİRLER | 25 |
| EKLER | | 26 |

I. GENEL BİLGİLER

A. MİSYON VE VİZYON

| | |
|--------|--|
| Misyon | Ülkemizin temel değerleri ve stratejik hedeflerine uygun eğitim hizmeti sunmak, evrensel geçerliliği olan bilgi ve beceriler ile donatılmış bireyler yetiştirmek; bilime katkı sağlayacak, ülkede ve dünyada kullanılabilir ve paydaşlara yararlı olacak bilgi ve teknoloji üretmek; mensuplarının ve toplumun sosyal, kültürel, sanatsal gelişimine katkı sağlayacak etkinlikler düzenlemektir. |
| Vizyon | Bilimsel çalışmalarda, bilgi ve teknoloji üretiminde, kültürel, sosyal, sanatsal etkinliklerde Türkiye’de önde gelen ve dünyada saygın; mezunları tercih edilen ve aranan; uluslararası nitelikte öğrenci ve öğretim elemanı yapısına sahip; araştıran, düşünen, düşündüren, sorgulayan bireyler yetiştiren; paydaşların gereksinimlerini hızlı, kaliteli ve etkili çözümlerle karşılayan öncü kurum olmaktır. |

B. YETKİ, GÖREV VE SORUMLULUKLAR

| | |
|-------------------------------|--|
| Birimin Kuruluş Mevzuatı | Fakültemiz daha önce Fen-Edebiyat Fakültesi ve Edebiyat Fakültesi çatısı altında hizmet verirken, 14 Temmuz 2025 tarihli ve 32956 sayılı Resmî Gazete’de yayımlanan karar doğrultusunda fakültemizin adı “ Edebiyat Fakültesi ” yerine “ İnsan ve Toplum Bilimleri Fakültesi ” olarak değiştirilmiştir. |
| Yetki, Görev ve Sorumluluklar | <p>Yükseköğretim mevzuatında belirtildiği şekliyle Dekanın görev ve sorumlulukları şu şekildedir:</p> <ul style="list-style-type: none">• Fakülte kurullarına başkanlık etmek, Fakülte kurullarının kararlarını uygulamak ve Fakülte birimleri arasında düzenli çalışmayı sağlamak.• Her öğretim yılı sonunda ve istendiğinde Fakültenin genel durumu ve işleyişi hakkında Rektöre rapor vermek.• Fakültenin ödenek ve kadro ihtiyaçlarını gerekçesiyle birlikte Rektörlüğe bildirmek, Fakülte bütçesiyle ilgili teklif önerisini, Fakülte Yönetim Kurulunun da görüşünü aldıktan sonra Rektörlüğe sunmak.• Fakültenin birimleri ile akademik ve idari personel üzerinde genel gözetim ve denetim görevini sürdürmek.• Kanun ve yönetmelikler ile kendisine verilen diğer görevleri yapmaktır. <p>Dekan: Fakültenin ve bağlı birimlerinin öğrenim kapasitesinin rasyonel bir şekilde kullanılmasında ve geliştirilmesinde, gerektiği zaman güvenlik önlemlerinin alınmasında, öğrencilere gerekli sosyal hizmetlerin sağlanmasında, eğitim-öğretim, bilimsel araştırma ve yayın faaliyetlerinin düzenli bir şekilde yürütülmesinde, bütün faaliyetlerin gözetim ve denetimin yapılmasında, takip ve kontrol edilmesinde ve sonuçlarının alınmasında Rektöre karşı birinci derecede sorumludur.</p> |

C. İDAREYE İLİŞKİN BİLGİLER¹

1. Fiziksel Yapı²

1.1. Toplam Kapalı Alan (m²)

| İdari Bina Alanları | Eğitim Alanları | | | | Sosyal Alanlar | Sirkülasyon Alanı | Spor Alanları | | Toplam Alan |
|---|-----------------|---|---|---|----------------|-------------------|---------------|--------|-------------|
| | A | B | C | D | E | | Açık | Kapalı | |
| Bina Sorumlusu Tarafından Doldurulacak (İİBF) | | | | | | | | | |

A= Derslik; B= Bilgisayar Lab.; C=Diğer Lab., D=Atölye; E= Kantin, Kafeterya, Yemekhane vb.

1.2. Eğitim Alanları

| Eğitim Alanı | Kapasitesi (Kişi) | | | | | |
|-----------------|-------------------|----------|----------|-----------|---------|-----------|
| | 0-50 | 51-75 | 76-100 | 101-150 | 151-250 | 251-Üzeri |
| Amfi | | | | 14 | | |
| Sınıf | | 3 | 1 | | | |
| Bilgisayar Lab. | | 1 | | | | |
| Diğer Lab. | 1 | | | | | |
| Atölye | 1 | | | | | |
| Diğer | | | | | | |
| Toplam | 2 | 4 | 1 | 14 | | |

¹ Harcama birimine ilişkin bilgi tabloları oluşturulacaktır.

² Tüm fiziksel yapı bilgileri için 31.12.2025 tarihindeki rakamlar esas alınır.

1.3. Sosyal Alanlar

a. Kantin ve Kafeterya, Spor Tesisi

| Sosyal Alan | Sayısı | Alanı (m ²) |
|---------------------------|------------------|-------------------------|
| Kantin ve Kafeterya | Bina | Sorumlusu |
| Yemekhane | tarafından | |
| Spor Tesisi (Açık/Kapalı) | doldurulacaktır. | |
| | (İİBF) | |

b. Toplantı – Konferans Salonları

| | Kapasite (Kişi) | | | | | |
|-------------------------|---|-------|--------|---------|---------|-----------|
| | 0-50 | 51-75 | 76-100 | 101-150 | 151-250 | 251-Üzeri |
| Toplantı Salonu Sayısı | Bina Sorumlusu tarafından doldurulacaktır. (İİBF) | | | | | |
| Konferans Salonu Sayısı | | | | | | |
| Toplam | | | | | | |

1.4. Hizmet Alanları

a. Personel Hizmet Alanları

| Fiziki Alan Adı | Sayı | Toplam Alan (m ²) | Kullanan Kişi Sayısı |
|-------------------------|-----------|-------------------------------|----------------------|
| Akademik Personel Ofisi | 82 | 1640 | 123 |
| İdari Personel Ofisi | 11 | 365 | 13 |
| Ortak Kullanım Alanı | | | |
| Toplam | 93 | 2005 | 136 |

b. Diğer Hizmet Alanları

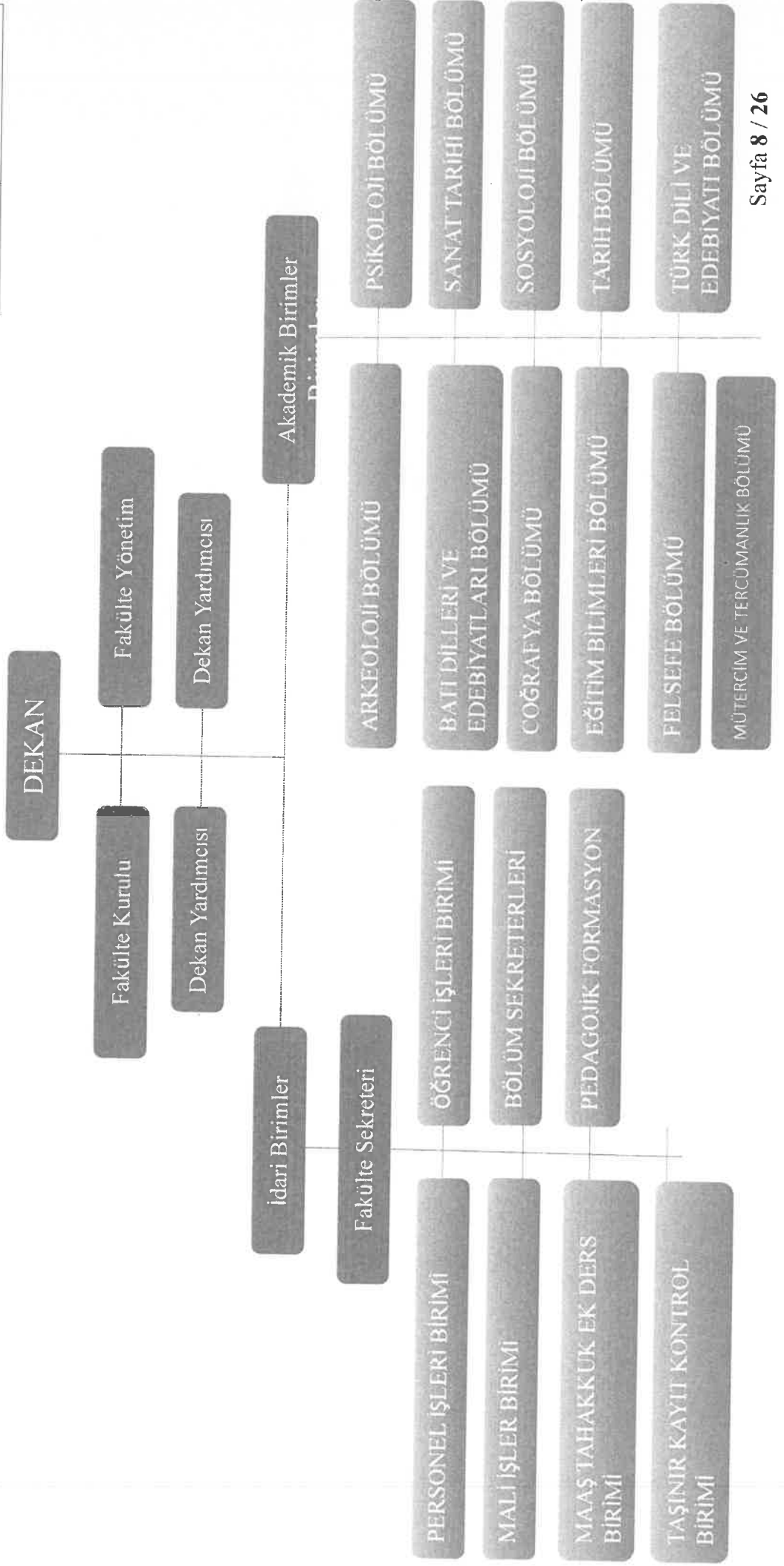
| Alan Adı | Sayı | Toplam Alan (m ²) |
|-----------------------|----------|-------------------------------|
| Ambar/Depo | 4 | 52 |
| Arşiv | 2 | 26 |
| Atölye (Kayaç Odası) | 1 | 40 |
| Toplam | 7 | 118 |

2. Teşkilat Yapısı



T.C.
KARABÜK ÜNİVERSİTESİ
İNSAN VE TOPLUM BİLİMLERİ FAKÜLTESİ
ORGANİZASYON ŞEMASI

| | |
|-----------------|--------------|
| Doküman No | KBÜ-FRM-0209 |
| Yayın Tarihi | 22.06.2022 |
| Revizyon Tarihi | - |
| Revizyon No | 0 |



3. Teknoloji ve Bilişim Altyapısı**a. Kullanılan Yazılımlar**

| Eğitim Amaçlı Kullanılan Yazılımlar | İdari Amaçlı Kullanılan Yazılımlar | Mali Amaçlı Kullanılan Yazılımlar | Diğer Yazılımlar |
|--|--|---|------------------|
| ArcGIS Pro ArcGIS 10.4.1 | | | |
| | | | |
| | | | |

b. Taşınırlar

| No | Cinsi | Toplam (Adet) |
|----|------------------------|---------------|
| 1 | Masaüstü bilgisayar | 103 |
| 2 | Taşınabilir bilgisayar | 100 |
| 3 | Kitap | |
| 4 | Projeksiyon | 37 |
| 5 | Slayt makinesi | |
| 6 | Tepegöz | |
| 7 | Episkop | |
| 8 | Barkod Okuyucu | |
| 9 | Baskı makinesi | 3 |
| 10 | Fotokopi makinesi | 6 |
| 11 | Faks | |
| 12 | Fotoğraf makinesi | 4 |
| 13 | Kameralar | |
| 14 | Televizyonlar | 2 |
| 15 | Tarayıcılar | |
| 16 | Müzik setleri | |
| 17 | Akıllı Tahta | 1 |
| 18 | Diğer | |

4. İnsan Kaynakları

4.1. Akademik Personel Sayıları

| Kadro Ünvanı | Kadın | Erkek |
|---|-----------|-----------|
| Profesör | 6 | 19 |
| Doçent* | 8 | 18 |
| Doktor Öğretim Üyesi** | 27 | 23 |
| Öğr. Gör. Ve Öğr. Gör. (AİT ve TUR Koordinatörlüğü) | 2 | 3 |
| Arş. Gör.*** | 7 | 14 |
| Toplam | 50 | 77 |

*Doçent kadrosunda bir hocamız 2547 S.K.40-b maddesine Yıldız Teknik Üniversitesinde,
**Doktor Öğretim Üyesi kadrosunda bir hocamız 2547 S.K.40-b maddesine Yıldız Teknik Üniversitesinde, bir hocamız 2547 S.K.40-b maddesine Selçuk Üniversitesinde,
***Araştırma Görevlisi kadrosunda bir hocamız 35.madde kapsamında Hacettepe Üniversitesinde, bir hocamız 35.madde kapsamında Sakarya Üniversitesinde, bir hocamız 35.madde kapsamında Ankara Yıldırım Beyazıt Üniversitesinde, bir hocamız 35.madde kapsamında Ankara Üniversitesinde görevlidir.

4.2. Yabancı Uyruklu Akademik Personel Sayıları

| Kadro Ünvanı | Geldiği Ülke | Çalıştığı Bölüm | Kadın | Erkek | Sayı |
|----------------------|--------------|------------------------------|-------|-------|------|
| Profesör | Azerbaycan | Türk Dili ve Edebiyatı | - | 1 | 1 |
| Doçent | Irak | Batı Dilleri ve Edebiyatları | 1 | 1 | 2 |
| Doçent | Özbekistan | Türk Dili ve Edebiyatı | - | 1 | 1 |
| Doktor öğretim üyesi | Hindistan | Coğrafya | - | 1 | 1 |
| Doktor öğretim üyesi | Filistin | Coğrafya | - | 1 | 1 |
| Doktor öğretim üyesi | Yemen | Batı Dilleri ve Edebiyatları | 1 | - | 1 |
| Doktor öğretim üyesi | Nijerya | Batı Dilleri ve Edebiyatları | 1 | - | 1 |

4.3. Gelen Akademik Personel Sayıları

| Kadro Ünvanı | Naklen | Açıktan | Diğer | Toplam |
|----------------------|--------|---------|-------|----------|
| Profesör | | | | |
| Doçent | | | | |
| Doktor öğretim üyesi | | | | 3 |
| Öğretim Görevlisi | | | | |
| Araştırma Görevlisi | | | | |
| Toplam | | | | 3 |

4.4. KBÜ Dışında Görevlendirilen Akademik Personel Sayıları³

| Kadro Ünvanı | 2547 Sayılı Kanun'un İlgili Maddeleri | | | | | | | | |
|----------------------|---------------------------------------|----|----|----|----|----|------|------|----|
| | 33 | 35 | 36 | 37 | 38 | 39 | 40/a | 40/b | 41 |
| Profesör | | | | | | | | | |
| Doçent | | | | | | | | 1 | |
| Doktor öğretim üyesi | | | | | | | | 2 | |
| Öğr. Gör. | | | | | | | | | |
| Arş. Gör. | | 4 | | | | | | | |
| Toplam | | 4 | | | | | | 3 | |

4.5. Başka Üniversiteden Birimde Görevlendirilen Akademik Personel Sayıları⁴

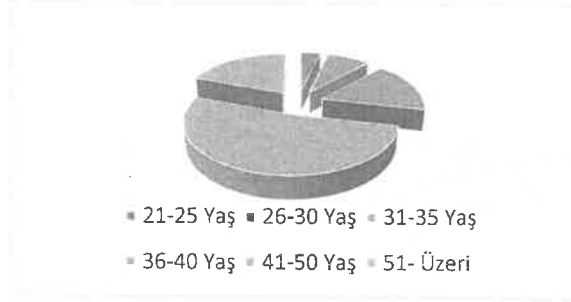
| Kadro Ünvanı | 2547 Sayılı Kanun'un İlgili Maddeleri | | | | | | | | |
|----------------------|---------------------------------------|----|----|----|----|----|------|------|----|
| | 33 | 35 | 36 | 37 | 38 | 39 | 40/a | 40/b | 41 |
| Profesör | | | | | | | | | |
| Doçent | | | | | | | | | |
| Doktor öğretim üyesi | | | | | | | | | |
| Öğr. Gör. | | | | | | | | | |
| Arş. Gör. | | | | | | | | | |
| Toplam | | | | | | | | | |

³ 2025 takvim yılı içerisinde kadrosu birimde olup başka üniversite veya kurumda görevlendirilen akademik personel sayısı esas alınır.

⁴ 2025 takvim yılı içerisinde kadrosu başka üniversitede olup birimde görevlendirilen akademik personelin sayısı yazılır.

4.6. Akademik Personelin Yaş İtibariyle Dağılımı⁵

| Kadro Ünvanı | Yaş Aralığı | | | | | |
|---------------------------|-------------|-------|-------|-------|-------|-----------|
| | 21-25 | 26-30 | 31-35 | 36-40 | 41-50 | 51- Üzeri |
| Profesör | - | - | - | - | 10 | 15 |
| Doçent | - | - | - | 3 | 20 | 3 |
| Doktor Öğretim Üyesi | - | - | 5 | 17 | 18 | 10 |
| Öğretim Görevlisi | - | - | - | 1 | 2 | 2 |
| Arş. Gör. | - | 7 | 9 | 5 | - | - |
| Toplam⁶ | | 7 | 14 | 26 | 50 | 30 |



4.7. İdari Personel Sayıları

| Görevi | Kadın | Erkek | Toplam |
|-----------------------------|-------|-------|--------|
| Fakülte Sekreteri | - | 1 | 1 |
| Bilgisayar İşletmeni | 2 | 2 | 4 |
| Memur | 3 | 2 | 5 |
| Tekniker | - | - | - |
| Teknisyen | - | - | - |
| Hemşire | 1 | - | 1 |
| Hizmetli (Ş) | 1 | - | 1 |
| 657 4/B Sözleşmeli Personel | - | - | - |
| Sürekli İşçiler | 2 | - | 2 |
| Toplam | 9 | 5 | 14 |

⁵ 31.12.2025 tarihindeki fiilen görev yapan akademik personel sayısı esas alınır.

⁶ 31.12.2025 tarihindeki fiilen görev yapan toplam akademik personel sayısının yaş grafiği hazırlanır.

4.8. İdari Personelin Eğitim Durumu⁷

| Eğitim Derecesi | Kişi Sayısı | | |
|-----------------|-------------|----------|-----------|
| | Kadın | Erkek | Toplam |
| İlköğretim | 1 | - | 1 |
| Lise | 2 | - | 2 |
| Ön lisans | 3 | 1 | 4 |
| Lisans | 3 | 3 | 6 |
| Lisansüstü | - | 1 | 1 |
| Toplam | 9 | 5 | 14 |

4.9. İdari Personelin Hizmet Süresi

| Hizmet Süresi | Kişi Sayısı | | |
|---------------------------|-------------|----------|-----------|
| | Kadın | Erkek | Toplam |
| 1-3 Yıl | 5 | 2 | 7 |
| 4-6 Yıl | - | - | - |
| 7-10 Yıl | 1 | 2 | 3 |
| 11-15 Yıl | 3 | - | 3 |
| 16-20 Yıl | - | - | - |
| 21-Üzeri | - | 1 | 1 |
| Toplam⁸ | 9 | 5 | 14 |

⁷ 31.12.2025 tarihindeki birimde fiilen görev yapan idari personel sayısı esas alınır.

⁸ 31.12.2025 tarihindeki fiilen görev yapan toplam idari personel sayısının hizmet süresi grafiği hazırlanır.

4.10. İdari Personel Yaş Aralığı

| Yaş Aralığı | Kişi Sayısı | | |
|----------------|-------------|-------|--------|
| | Kadın | Erkek | Toplam |
| 25 Yaş ve Altı | | | |
| 26-30 | | | |
| 31-35 | 2 | | 2 |
| 36-40 | | 3 | 3 |
| 41-50 | 4 | 1 | 5 |
| 51- Üzeri | | | |
| | 3 | 1 | 4 |
| Toplam | 9 | 5 | 14 |

4.11. İdari Personel Eğitim Faaliyetleri

| Programın Türü ve Adı (Hizmet İçi Eğitim /Kurs/ Diğer) | Programın Tarihi | Katılan Kişi Sayısı |
|---|---------------------------------|---------------------|
| Taşınır Kayıt ve Kontrol İşlemleri Eğitimi | 27 Şubat 2025 | Görevli Personel |
| İş Sağlığı ve Güvenliği Eğitimi | 17 Mart 2025 | Görevli Personel |
| Etik Değerler Eğitimi | 21 Mayıs 2025 | Tüm personel |
| Ailede Çocuk Eğitimi: 06-11 Yaş Arası Çocuklarda Davranış Sorunları ve Çözüm Öneriler Eğitimi | 31 Temmuz 2025 | Tüm personel |
| Kamu Kurumlarının 6698 sayılı Kişisel Verilerin Korunması Kanunu'na Uyumlu Eğitimi | Uzaktan Eğitim Kapısı Platformu | Tüm personel |
| Hijyen Eğitimi | 09 Ekim 2025 | Tüm personel |
| Aile ve Değerler Eğitim | 23 Ekim 2025 | Tüm personel |
| Gönül Elçileri- Koruyucu Aile Tanıtım Programı | 09 Aralık 2025 | Tüm personel |
| Denetimli Serbestlik Sistemi | 23 Aralık 2025 | Fakülte Sekreteri |

4.12. Kısmi Zamanlı Öğrenci Sayıları⁹

| | Kadın | Erkek | Toplam |
|---------------------------------------|-------|-------|--------|
| Kısmi Zamanlı Öğrenci Sayıları | - | - | - |

⁹ 2025 tarihindeki rakamlar esas alınır.

4.13. İş Kur Gençlik Programı Öğrenci Sayıları

| İş Kur Gençlik Programı Öğrenci Sayıları | Kadın | Erkek | Toplam |
|--|-------|-------|--------|
| | 27 | 15 | 42 |

Sunulan Hizmetler

5.1. EĞİTİM-ÖĞRETİM

a. Öğrenci Sayıları¹⁰

| Bölüm | I. Öğretim | | | II. Öğretim | | | Toplam | | Genel Toplam |
|-------------------------------------|-------------|-------------|-------------|-------------|------------|------------|-------------|-------------|--------------|
| | E | K | Toplam | E | K | Toplam | E | K | |
| Arkeoloji Bölümü | 94 | 32 | 126 | - | - | - | 94 | 32 | 126 |
| Batı Dilleri ve Edebiyatları Bölümü | 240 | 326 | 566 | 94 | 146 | 240 | 334 | 472 | 806 |
| Coğrafya Bölümü | 215 | 174 | 389 | 49 | 45 | 94 | 264 | 219 | 483 |
| Felsefe Bölümü | 71 | 84 | 155 | - | 1 | 1 | 71 | 85 | 155 |
| Psikoloji Bölümü | 28 | 81 | 109 | - | - | - | 28 | 81 | 109 |
| Sanat Tarihi Bölümü | 134 | 128 | 262 | 93 | 59 | 152 | 227 | 187 | 414 |
| Sosyoloji Bölümü | 133 | 208 | 341 | 4 | 1 | 5 | 137 | 209 | 346 |
| Tarih Bölümü | 219 | 127 | 346 | 73 | 62 | 135 | 292 | 189 | 481 |
| Türk Dili ve Edebiyatı Bölümü | 88 | 223 | 311 | 48 | 130 | 178 | 136 | 353 | 489 |
| Toplam | 1222 | 1383 | 2605 | 361 | 444 | 805 | 1583 | 1827 | 3410 |

| Anabilim Dalı | Yüksek Lisans | | | Doktora | Toplam |
|---|---------------|--------|------------|------------|------------|
| | Tezli | Tezsiz | Toplam | | |
| Arkeoloji | 17 | | 17 | 4 | 4 |
| Coğrafya | 46 | | 46 | 24 | 24 |
| Eğitim Bilimleri Eğitim Yönetimi | 45 | | 45 | - | - |
| İngiliz Dili ve Edebiyatı | 49 | | 49 | 50 | 50 |
| Sanat Tarihi | 19 | | 19 | 9 | 9 |
| Sosyoloji | 54 | | 54 | 8 | 8 |
| Tarih | 44 | | 44 | 17 | 17 |
| Türk Dili ve Edebiyatı Bölümü | 53 | | 53 | - | - |
| Doğal Kaynakların Sürdürülebilir Yönetimi ve Planlaması | 9 | | 9 | - | - |
| Toplam | 336 | | 336 | 112 | 112 |

¹⁰ 2025 takvim yılı rakamları esas alınır.

b. Yabancı Uyruklu Öğrenci Sayıları¹¹

| Bölüm | Erkek | Kadın | Toplam |
|-------------------------------------|------------|------------|------------|
| Arkeoloji Bölümü | 25 | 4 | 29 |
| Batı Dilleri ve Edebiyatları Bölümü | 91 | 115 | 206 |
| Coğrafya Bölümü | 74 | 22 | 96 |
| Felsefe Bölümü | 22 | 3 | 25 |
| Psikoloji Bölümü | 11 | 33 | 44 |
| Sanat Tarihi Bölümü | 17 | 7 | 24 |
| Sosyoloji Bölümü | 64 | 17 | 81 |
| Tarih Bölümü | 67 | 23 | 90 |
| Türk Dili ve Edebiyatı Bölümü | 20 | 14 | 34 |
| Toplam | 391 | 238 | 629 |

Fakültemizde kayıtlı öğrenim durumları hazırlık ve aktif olan tüm yabancı uyruklu öğrencilerin sayısı yazılmıştır.

c. Uluslararası Öğrenci Değişim Programlarına Katılan Öğrenci Sayıları¹²

| Öğrenci Değişim Programları ile Gelen Öğrenci Sayıları | | |
|--|--------------|-------------|
| Geldiği Bölüm | Geldiği Ülke | Toplam Sayı |
| | | |
| | | |

| Öğrenci Değişim Programları ile Giden Öğrenci Sayıları | | |
|--|--------------|-------------|
| Gittiği Bölüm | Gittiği Ülke | Toplam Sayı |
| Batı Dilleri ve Edebiyatları | Polonya | 5 |
| Batı Dilleri ve Edebiyatları | Romanya | 1 |
| Batı Dilleri ve Edebiyatları | Letonya | 1 |

d. Uluslararası Öğretim Elemanı Değişim Programlarına Katılan Öğretim Elemanı Sayıları

| Öğretim Elemanı Değişim Programları ile Gelen Öğretim Elemanı Sayıları | | |
|--|--------------|-------------|
| Geldiği Bölüm | Geldiği Ülke | Toplam Sayı |
| | | |
| | | |

| Öğretim Elemanı Değişim Programları ile Giden Öğretim Elemanı Sayıları | | |
|--|--------------|-------------|
| Gittiği Bölüm | Gittiği Ülke | Toplam Sayı |
| | | |
| | | |

e. Yatay/Dikey Geçiş Yapan Öğrenci Sayıları¹³

¹¹ 2025 takvim yılı rakamları esas alınır.

¹² 2025 takvim yılı rakamları esas alınır.

¹³ 2025 takvim yılı rakamları esas alınır.

| Yatay Geçişle Gelen Öğrenci Sayıları | | | |
|--------------------------------------|-----------------|---------------|------|
| Ayrıldığı Üniversite | Ayrıldığı Bölüm | Geldiği Bölüm | Sayı |
| | | | |

| Yatay Geçişle Giden Öğrenci Sayıları | |
|--------------------------------------|------|
| Ayrıldığı Bölüm | Sayı |
| | |

| Dikey Geçişle Gelen Öğrenci Sayıları | | |
|--------------------------------------|---------------|------|
| Geldiği Üniversite | Geldiği Bölüm | Sayı |
| | | |

f. Mezun Olan Öğrenci Sayıları¹⁴

| Bölüm Adı | Mezun Olan Öğrenci Sayısı |
|-------------------------------------|---------------------------|
| Arkeoloji | 6 |
| Batı Dilleri ve Edebiyatları Bölümü | 133 |
| Coğrafya | 60 |
| Felsefe | 5 |
| Tarih | 47 |
| Sanat Tarihi | 22 |
| Sosyoloji | 28 |
| Türk Dili ve Edebiyatı | 56 |
| Toplam | 357 |

g. Disiplin Cezası Alan Öğrenci Sayıları¹⁵

| Bölüm Adı | 5 / a | 5 / b | 5 / c | 5 / d | 5 / e | Toplam |
|------------------------------|--------|----------|----------------------------|------------------------------------|---------|-----------|
| | Uyarma | Kınama | Bir Aya Kadar Uzaklaştırma | Bir veya İki Yarı Yıl Uzaklaştırma | Çıkarma | |
| Batı Dilleri ve Edebiyatları | | 2 | 2 | | | 4 |
| Sosyoloji | | | 1 | 1 | | 2 |
| Tarih | | 1 | | | | 1 |
| Türk Dili ve Edebiyatı | | 5 | 1 | | | 6 |
| Toplam | | 8 | 4 | 1 | | 13 |

¹⁴ 2025 takvim yılı rakamları esas alınır. Fakülte, Yüksekokul ve Meslek Yüksekokulları tarafından doldurulur.

¹⁵ 2025 takvim yılı rakamları esas alınır.

5.2. ARAŞTIRMA-GELİŞTİRME

a. Bilimsel Yayın Sayıları

| Bölüm Adı | Makale | | Bildiri | | Kitap ¹⁶ |
|------------------------------|-----------------|-----------------|-----------------|-----------------|--|
| | A ¹⁷ | B ¹⁸ | A ¹⁹ | B ²⁰ | |
| Batı Dilleri ve Edebiyatları | 2 | 47 | | 36 | 28 |
| Türk Dili ve Edebiyatı | 14 | 8 | 6 | 25 | 11 |
| Coğrafya Bölümü | 1 | 17 | 1 | 5 | 19 |
| Eğitim Bilimleri | 3 | 43 | 3 | 9 | 6 |
| Arkeoloji | 1 | 7 | 1 | 9 | 6 |
| Tarih | | 24 | | 12 | 7 Kitap/36 Kitap Bölümü/4 Kitap Editörlüğü |
| Sanat Tarihi | 7 | 2 | | 9 | |
| Sosyoloji | 9 | | 6 | | 5 |
| Felsefe | | 1 | 1 | 6 | 1 |
| Psikoloji | 1 | 18 | | 17 | 4 |
| Toplam | 38 | 167 | 18 | 128 | 87/36 Kitap Bölümü/4 Kitap Editörlüğü |

A = Ulusal, B = Uluslararası

b. Akademik Teşvik Alan Öğretim Elemanı Sayısı (2024 yılında)

| Bölüm Adı | Prof. | Doç. Dr. | Doktor Öğretim Üyesi | Öğr. Gör. | Arş. Gör. |
|------------------------------|-------|----------|----------------------|-----------|-----------|
| Batı Dilleri ve Edebiyatları | 2 | - | 4 | - | 1 |
| Türk Dili ve Edebiyatı | 1 | 5 | 7 | - | - |
| Coğrafya Bölümü | 5 | 3 | 1 | - | - |
| Eğitim Bilimleri | 2 | 2 | - | - | - |
| Arkeoloji | - | 1 | - | - | - |
| Tarih | 3 | 4 | 4 | - | 2 |
| Sanat Tarihi | 1 | - | 1 | - | - |
| Sosyoloji | 2 | - | 1 | - | - |
| Felsefe | - | 1 | - | - | - |
| Psikoloji | - | - | 1 | - | - |

¹⁶ Yurtiçi ve yurtdışında yayımlanan kitap sayıları

¹⁷ Tüm indeks ve özler tarafından taranan hakemli dergilerde yayımlanan ulusal makale sayıları

¹⁸ Tüm indeks ve özler tarafından taranan hakemli dergilerde yayımlanan uluslararası makale sayıları

¹⁹ Ulusal toplantıda sunulacak tam metin olarak yayımlanan bildiri sayıları

²⁰ Uluslararası toplantıda sunulacak tam metin olarak yayımlanan bildiri sayıları

c. Bilimsel Ödül Sayıları

| Ödül Sahibi | Ödülün Adı ve Konusu | Hangi Alanda Verildiği | Veriliş Tarihi | Ödülü Veren Kurum |
|--------------------------------|----------------------|--|----------------|-------------------------|
| Dr. Öğr. Üyesi Hasan Batmaz | Doktora tez ödülü | Toplum, Kültür, Sanat ve Eğitime Katkı | 03.10.2025 | Sakarya Üniversitesi |
| | | | | |
| | | | | |

d. Ünvanı Yükselen Öğretim Üyesi Sayıları²¹

| Yükseldiği Kadro Ünvanı | Sayı |
|-------------------------|----------|
| Profesör | 5 |
| Doçent | 1 |
| Doktor Öğretim Üyesi | 2 |
| Toplam | 8 |

e. Döner Sermaye Faaliyetleri²²

| Bölüm Adı | Faaliyet Sayısı | Gelir Toplamı |
|-----------|-----------------|---------------|
| | | |
| | | |
| | | |

²¹ 2025 takvim yılı içerisindeki akademik yükselmeler esas alınır.

²² 2025 takvim yılı verileri esas alınır.

f. Proje Bilgileri

| Birim Adı | Önceki Yıllardan Devam Eden ²³ | Yıl İçinde Başlanan ²⁴ | Toplam | Yıl İçinde Tamamlanan ²⁵ |
|--|---|-----------------------------------|-----------|-------------------------------------|
| BAP | 8 | 7 | 15 | 8 |
| TÜBİTAK | 1 | 1 | 2 | 2 |
| AB ve Uluslararası Kuruluşlarla Yapılan Projeler | | | | |
| TÜSEB | | | | |
| Kalkınma Bakanlığı (DPT) | | | | |
| ERASMUS | | 1 | 1 | 1 |
| Diğer | 1 | 5 | 6 | 12 |
| Toplam | 10 | 14 | 24 | 23 |

5.3. TOPLUMSAL KATKI / SOSYAL FAALİYETLER (Birimin 2025 takvim yılında toplumsal katkı/sosyal faaliyetler alanı özelinde gerçekleştirdiği hizmetlere yer verilir.)

a. Düzenlenen Bilimsel Toplantılar-Etkinlikler-Sosyal Faaliyetler²⁶

| Faaliyet Türü | Ulusal | Uluslararası | Toplam |
|-----------------|-----------|--------------|----------|
| Sempozyum | | 1 | 1 |
| Kongre | | | |
| Konferans | 3 | | |
| Panel | 1 | | |
| Seminer | 18 | 5 | |
| Açık Oturum | | | |
| Söyleşi | 1 | | |
| Tiyatro | | | |
| Konser | | | |
| Sergi | 1 | | |
| Turnuva | | | |
| Teknik Gezi | 4 | | |
| Eğitim Semineri | 4 | | |
| Atölye | 2 | | 2 |
| TOPLAM | 34 | 6 | 3 |

²³ 2025 yılından daha önceki yıllarda başlanmış olup 2025 yılında da devam eden proje sayıları yazılır.

²⁴ Proje başlangıç yılı 2025 olan proje sayıları yazılır.

²⁵ 2025 yılı içerisinde tamamlanan proje sayıları yazılır.

²⁶ Organizasyonu harcama birimi tarafından yapılan faaliyetler yazılır.

b. Dezavantajlı Gruplara Yönelik Yapılan Faaliyetler, Toplumsal Düzeyde Koruyucu Sağlık Hizmetlerini Tanıtıcı Faaliyetler, Sosyal Sorumluluk Projeleri vb. Gibi Diğer Hizmet ve Faaliyetler

| Bölüm Adı | Faaliyet Adı | Başlama- Bitiş Tarihi |
|------------------|---|------------------------------|
| Psikoloji Bölümü | “Adalet için Hep Birlikte: Madleen ve Sumud” semineri | 16.06.2025 |
| Sosyoloji Bölümü | Ölüm, Yas ve Yaslanma | 24-25.12.2025 |

c. Sürdürülebilirlik Kapsamında Yapılan Faaliyetler

D. İDARİ HİZMETLER

Birimin görev, yetki ve sorumlulukları çerçevesinde, temel işlevleri olan eğitim-öğretim, faaliyetlerinde öğrencilerimize ve akademik personelimize her türlü idari hizmeti sağlamak.

E. İÇ KONTROL SİSTEMİ

İç Kontrol Sisteminin oluşturulmasına ilişkin;

Görev, yetki ve sorumlulukların belirlenmiştir. (<https://itbf.karabuk.edu.tr/index.aspx#>)

Mali Yönetim ve Sorumlulukları (<https://itbf.karabuk.edu.tr/index.aspx#>)

Atama, satın alma, ihale vb. karar alma

(<https://itbf.karabuk.edu.tr/index.aspx#>)

Süreçleri(<https://itbf.karabuk.edu.tr/index.aspx#>)

Harcama öncesi kontrol sistemi(<https://itbf.karabuk.edu.tr/index.aspx#>)

F. DİĞER HUSUSLAR

II.AMAÇLAR VE HEDEFLER

Fakültemiz misyon ve vizyonuna ulaşmak için Üniversitemiz 2026-2030 Stratejik Planı'nda (<https://strateji.karabuk.edu.tr/yuklenen/dosyalar/1265012026222015.pdf>) yer alan amaçlar, hedefler ve performans göstergeleri ile uyumlu hareket etmektedir.

A. TEMEL POLİTİKA VE ÖNCELİKLER

- Liderlik, Yönetim ve Kalite Politikası
- Eğitim - Öğretim Politikası
- Araştırma - Geliştirme Politikası
- Toplumsal Katkı Politikası
- Uluslararasılaşma Politikası
- Açık Bilim - Açık Erişim Politikası
- Çevresel Sürdürülebilirlik Politikası
- Kadın - Erkek Fırsat Eşitliği Politikası

B. BİRİMİN 2026-2030 STRATEJİK PLAN DÖNEMİ MİSYON, VİZYON, AMAÇ VE HEDEFLERİ

Üniversitemizin 2026-2030 Stratejik Planı doğrultusunda birimin misyon, vizyon, amaç ve hedefleri belirtilir.

a. Misyon

b. Vizyon

c. Amaç ve Hedefler

C. DİĞER HUSUSLAR

III. FAALİYETLERE İLİŞKİN BİLGİ VE DEĞERLENDİRMELER

A. MALİ BİLGİLER

1. Bütçe Uygulama Sonuçları

1.1. Bütçe Giderleri²⁷

a. Birim Giderleri

| TÜRÜ | KBÖ | Gerçekleşme Toplamı | Gerçekleşme Oranı ²⁸ |
|--|------------------------------|------------------------------|------------------------------------|
| | TL | TL | % |
| 01 – Personel Giderleri | 141.565.000,00 TL | 141.526.255,91 TL | 99,97 |
| 02 – Sosyal Güvenlik Kurumlarına Devlet Primi Giderleri | 14.144.700,00 TL | 14.125.975,22 TL | 99,87 |
| 03 – Mal ve Hizmet Alım Giderleri | 654.000,00 TL | 334.536,00 TL | 51,15 |
| 05 – Cari Transferler | | | |
| 06 – Sermaye Giderleri | | | |
| TOPLAM | 156.363.700,00 TL | 155.986.767,13 TL | 99,75 |

Bütçe hedef ve gerçekleştirmeleri ile meydana gelen sapmaların nedenleri bu alanda açıklanır.

| TÜRÜ | KBÖ | Gerçekleşme Toplamı | Gerçekleşme Oranı ²⁹ |
|--|----------------------|------------------------|------------------------------------|
| | TL | TL | % |
| 03 – Mal ve Hizmet Alım Giderleri | 654.000,00 TL | 334.536,00 TL | 51,15 |
| 03.02 Tüketime Yönelik Mal ve Hizmet Alımları | 260.000,00 TL | 90.769,00 TL | 34,90 |
| 03.03 Yolluklar | 39.000,00 TL | 21.563,33 TL | 55,29 |
| 03.05 Hizmet Alımları | 308.000,00 TL | 200.617,00 TL | 65,13 |
| 03.07 Menkul Mal, Gayri Maddi Hak Alım, Bakım ve Onarım Giderleri | 86.000,00 TL | 43.150,00 TL | 50,17 |
| | | | |
| TOPLAM | 654.000,00 TL | 334.536,00 TL | 51,15 |

²⁷ E-Bütçe üzerinden kurum işlemleri altındaki ödenek durum/masraf cetvelleri seçilir. Bütçe yılı 2025, ay Aralık olarak seçilir. Kurumsal kod yazıldıktan sonra ödenek durum raporları altındaki tertip bazında ödenek durum listesi seçilerek rapor hazırlanır. Elde edilen rapordaki harcama sütunundaki rakamlar yukarıdaki tabloda Gerçekleşme Toplamı sütununa yazılır.

²⁸ Gerçekleşme Toplamınının KBÖ'ye bölünmesi sonucu elde edilen yüzde oranı yazılır.

²⁹ Gerçekleşme Toplamınının KBÖ'ye bölünmesi sonucu elde edilen yüzde oranı yazılır.

2. Temel Mali Tablolara İlişkin Açıklamalar

Bu başlık altında "BKMYBS'de temel mali tablolar kurumsal olarak hazırlanmakta olup, birim bazlı rapor üretilmemektedir." ibaresine yer verilmeli, başlık silinmemelidir. Birimin geliştirdiği özeti bir sistem üzerinden mali tablo üretimi varsa belirtilmelidir.

3. Mali Denetim Sonuçları

Bu mali yılda geçirilip sonuçlanmış veya süreci devam eden ve önceki yıllarda geçirilip halen süreci devam eden, birime yönelik iç ve dış denetim süreçlerinde mali denetim uygulandıysa özet bilgilere ve sonuçlarına yer verilmelidir.

Birim bu tür bir denetime tabi tutulmadıysa "Biriminiz görev alanı kapsamında 2025 yılı iç ve dış mali denetim uygulanmamıştır" ibaresi yazılmalıdır.

4. Performans Denetim Sonuçları

Bu mali yılda geçirilip sonuçlanmış veya süreci devam eden ve önceki yıllarda geçirilip halen süreci devam eden, birime yönelik iç ve dış denetim süreçlerinde performans denetimi uygulandıysa özet bilgilere ve sonuçlarına yer verilmelidir.

Birim bu tür bir denetime tabi tutulmadıysa "Biriminiz görev alanı kapsamında performans ilişkili 2025 yılı iç ve dış denetim uygulanmamıştır" ibaresi yazılmalıdır.

5. Diğer Hususlar

Performans bilgileri başlığı altında yönetim sorumluluğu gereğince ilave edilmesi gereken bilgi ve açıklamalar bu bölümde sunulur.

İlave edilecek veri bulunmuyorsa da başlık boş bırakılmamalı "Biriminiz görev alanı kapsamında sunulması gereken bilgiler yukarıda yer alan başlıklar altında sunulmuş olup, ayrıca ilave edilmesi gereken bilgi ve açıklama bulunmamaktadır." ibaresine yer verilmelidir.

IV. KURUMSAL KABİLİYET VE KAPASİTENİN DEĞERLENDİRİLMESİ

A. Güçlü Yönler

- **Akademik Verimlilik:** 2025 yılında 167 uluslararası makale ve 128 uluslararası bildiri yayınlanmıştır. Özellikle Batı Dilleri ve Edebiyatı ile Eğitim Bilimleri bölümleri akademik yayın sayısında öne çıkmaktadır.
- **Uluslararasılaşma:** Hem akademik kadroda yabancı uyruklu personelin bulunması hem de Erasmus gibi değişim programları ile Polonya, Romanya ve Letonya gibi ülkelere öğrenci gönderilmesi güçlü bir uluslararası vizyonu yansıtmaktadır.
- **Mali Yönetim:** 156,3 milyon TL'lik bütçenin %99,75'i hedeflere uygun şekilde gerçekleştirilmiştir.

B. Gelişmeye Açık Yönler

- **Fiziki Mekanların Yetersizliği:** Birim yöneticisinin sunuşunda, eğitim-öğretim hazırlıklarına katkı sağlamak amacıyla fiziki mekanların iyileştirilmesi gerekliliği bir hedef olarak belirtilmiştir.
- **İdari Personel Deneyimi:** İdari personelin yarısının (7 kişi) 1-3 yıl arası hizmet süresine sahip olması, kurumsal hafıza ve süreç yönetimi açısından gelişim ihtiyacına işaret etmektedir.

C. Değerlendirme

Fakülte, "Edebiyat Fakültesi"nden "İnsan ve Toplum Bilimleri Fakültesi"ne geçiş yaparak 2025 yılında yeni bir kurumsal kimlik kazanmıştır. 2026-2030 Stratejik Planı doğrultusunda, evrensel geçerliliği olan bilgi üretme misyonunu güçlendirmeyi amaçlamaktadır.

V. ÖNERİ VE TEDBİRLER

EKLER

İÇ KONTROL GÜVENCE BEYANI³⁰

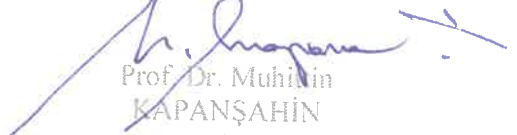
Harcama yetkilisi olarak, birimimde yürütülen faaliyetlerin görev, yetki ve sorumlulukların açık bir şekilde belirlendiği uygun bir kurumsal yapı içerisinde, etik değerleri benimsemiş, yeterli ve yetkin personel tarafından yürütülmesini, faaliyet ve süreçlere yönelik operasyonel risklerin belirlenmesini ve uygun kontrol faaliyetlerinin uygulanmasını, etkin bir bilgi ve iletişim sisteminin oluşturulmasını ve işletilmesini ve tüm bu faaliyetlerin sürekli ve sistemli bir şekilde izlenmesini ve geliştirilmesini sağlamaktan, verdiğim harcama talimatlarının bütçe ilke ve esaslarına, kanun ve diğer mevzuata uygun olmasından, kaynakların etkili, ekonomik ve verimli kullanılmasından ve üst yöneticiye ve yetkili mercilere hesap vermekten sorumluyum.

Bu çerçevede, faaliyetlerin belirlenmiş amaç ve politikalar doğrultusunda, mevzuata uygun, etkili, ekonomik ve verimli bir şekilde yürütülmesine, her türlü usulsüzlük ve yolsuzluğun önlenmesine, varlık ve kaynakların korunmasına, muhasebe kayıtlarının doğru ve tam olarak tutulmasına, malî bilgi ve yönetim bilgisinin zamanında ve güvenilir olarak üretilmesine ilişkin yeterli ve makul güvence sağlayan bir iç kontrol sisteminin birimimde oluşturulduğunu ve uygulandığını beyan ederim.

Birimimde yürütülen faaliyet ve süreçleri olumsuz etkileyebilecek riskler tespit edilmiş, değerlendirilmiş, bu risklerin etki ve olasılıklarını azaltacak tedbirler uygulanmış ve raporlanmıştır.³¹

Bu güvence, harcama yetkilisi olarak sahip olduğum iç kontrole ilişkin bilgi ve değerlendirmeler ile iç denetim raporlarına dayanmaktadır.

Bu raporda yer alan bilgilerin güvenilir, tam ve doğru olduğunu beyan ederim.³² (Karabük Üniversitesi İnsan ve Toplum Bilimleri Fakültesi Dekanlığı 28.01.2026)


Prof. Dr. Muhittin
KAPANŞAHİN
Dekan

³⁰ Harcama yetkilileri tarafından imzalanan iç kontrol güvence beyanı birim faaliyet raporlarına eklenir.

³¹ Yıl içerisinde harcama yetkilisi değişmişse "benden önceki harcama yetkilisi/yetkililerinden almış olduğum bilgiler" ibaresi de eklenir.

³² Harcama yetkilisinin herhangi bir çekincesi varsa bunlar liste olarak bu beyana eklenir ve beyanın bu çekincelerle birlikte dikkate alınması gerektiği belirtilir.